



ศูนย์ข้อมูลข่าวสารสำหรับการทำงาน

>>>>องค์การบริหารส่วนตำบลหัวโทน<<<<<<

ด้านข้อมูลการทำงาน องค์การบริหารส่วนตำบลหัวโทน

สำนักงานองค์การบริหารส่วนตำบลหัวโทน

สามารถติดต่อสื่อสารได้ที่หมายเลขโทรศัพท์ ๐๔๓-๕๐๑๙๔๐





กรมส่งเสริมการท่องเที่ยว

>>>องค์การบริหารส่วนตำบลหัวโทน<<<<<





แผนการส่งเสริมการท่องเที่ยวขององค์การบริหารส่วนตำบลหัวโทน

อำเภอสุวรรณภูมิ จังหวัดร้อยเอ็ด

ส่วนที่ ๑

สภาพทั่วไปและข้อมูลพื้นฐาน

๑. ด้านกายภาพ

๑.๑ ที่ตั้งของหมู่บ้านหรือชุมชนหรือตำบล

ที่ตั้ง อาณาเขตเขตการปกครอง องค์การบริหารส่วนตำบลหัวโตน มีการจัดตั้งเป็นสภาตำบลตามประกาศของคณะปฏิวัติ ฉบับที่ ๓๒๖ ลงวันที่ ๑๓ ธันวาคม ๒๕๑๕ โดยคณะกรรมการสภาตำบล ประกอบด้วย กำนันท้องที่ เป็นประธาน ผู้ใหญ่บ้านทุกหมู่บ้านในตำบลและแพทย์ประจำตำบล เป็นกรรมการโดยตำแหน่งและมีกรรมการสภาตำบล ผู้ทรงคุณวุฒิซึ่งราษฎรในหมู่บ้านเป็นผู้เลือกหมู่บ้านละ ๑ คน ยังไม่มีฐานะเป็นนิติบุคคล จึงไม่มีอำนาจหน้าที่ชัดเจน ไม่มีบุคลากรผู้ปฏิบัติงานของตนเองและมีรายได้น้อย ทำให้ไม่สามารถดำเนินงานได้อย่างมีประสิทธิภาพและไม่สามารถบริหารงานเพื่อสนองความต้องการของประชาชนได้อย่างเต็มที่ จึงทำให้เกิดการเรียกร้องให้มีการปรับปรุงประสิทธิภาพการบริหารงานของสภาตำบลให้มีอำนาจหน้าที่มากขึ้นและสามารถสนองตอบต่อการปกครองตนเองของประชาชนได้ดียิ่งขึ้น ทำให้มีการผลักดันให้มีการตราพระราชบัญญัติสภาตำบลและองค์การบริหารส่วนตำบล พ.ศ. ๒๕๓๗ ขึ้นมาในเวลาต่อมา และได้มีการยกฐานะสภาตำบลเป็นองค์การบริหารส่วนตำบลขึ้นครั้งแรกในปี ๒๕๓๘ จำนวน ๖๑๗ แห่ง

ตำบลหัวโตน ได้ยกฐานะจากสภาตำบลหัวโตน เป็นองค์การบริหารส่วนตำบลหัวโตน ตามประกาศของกระทรวงมหาดไทย เมื่อวันที่ ๒๓ กุมภาพันธ์ ๒๕๔๐ ตั้งอยู่บ้านดอนหอย หมู่ที่ ๑๐ ตำบลหัวโตน อำเภอสวรรณภูมิ จังหวัดร้อยเอ็ด ตั้งอยู่ในอำเภอสวรรณภูมิ ห่างจากอำเภอประมาณ ๑๔ กิโลเมตร ห่างจากจังหวัดร้อยเอ็ด ๕๖ กิโลเมตร

๑.๒ ภูมิประเทศขององค์การบริหารส่วนตำบลหัวโตน มีลักษณะภูมิประเทศเป็นที่ราบมีอาณาเขตติดต่อ ดังนี้

- ทิศเหนือจดเขตตำบลน้ำคำ และตำบลหนองขาม ตำบลหนองหมื่นถ่าน อำเภอกันทรวิชัย
- ทิศใต้จดเขตตำบลเมืองทุ่ง และตำบลสระคู
- ทิศตะวันออกจดเขตตำบลห้วยหินลาด
- ทิศตะวันตกจดเขตตำบลนาใหญ่ และตำบลดอกไม้

องค์การบริหารส่วนตำบลหัวโตน มีค่าพิกัด(UTM) $x = ๑๕.๖๘๘๕๓๑๘$

$$y = ๑๐๓.๘๕๑๔๙๐๗$$

๑.๓ เนื้อที่

เนื้อที่ ๓๑.๕ ตารางกิโลเมตร หรือประมาณ ๑๙,๖๘๗.๕ ไร่

๒. การเมือง/การปกครอง

องค์การบริหารส่วนตำบลหัวโตน มีฐานะเป็นนิติบุคคล และเป็นราชการบริหารส่วนท้องถิ่น องค์ประกอบแบ่งได้

๒ ส่วน คือ

๑. สภาองค์การบริหารส่วนตำบล ทำหน้าที่นิติบัญญัติ และควบคุมฝ่ายบริหาร ประกอบด้วย สมาชิกสภาองค์การบริหารส่วนตำบล ที่มาจากการเลือกตั้งจากประชาชนในหมู่บ้าน จำนวน ๑๒ คน (หมู่บ้านละ ๑ คน) อยู่ในตำแหน่งคราวละ ๔ ปี สภาองค์การบริหารส่วนตำบล มีประธานสภา ๑ คน รองประธานสภา ๑ คน เลขานุการสภา ๑ คน ซึ่งนายอำเภอแต่งตั้งจากสมาชิกสภาองค์การบริหารส่วนตำบล ตามมติของสมาชิกสภาองค์การบริหารส่วนตำบล บัญชีรายชื่อสมาชิกสภาองค์การบริหารส่วนตำบลหัวโตน

ที่	ชื่อ-สกุล	ตำแหน่ง	วันที่ครบวาระ
๑	นายดำรง ไชหนองบัว	ประธานสภา อบต.ฯ	๒๗ พ.ย. ๒๕๖๘
๒	นายคมสัน จันทร์คูเมือง	รองประธานสภา อบต.ฯ	๒๗ พ.ย. ๒๕๖๘
๓	นางสาวเกศศิณี แก้วคำไสย์	เลขานุการสภา อบต.	๒๗ พ.ย. ๒๕๖๘
๔	นายวิชัย ผาเจริญ	สมาชิกสภาฯ หมู่ที่ ๓	๒๗ พ.ย. ๒๕๖๘
๕	นายวิฑูรย์ โลเกตุ	สมาชิกสภาฯ หมู่ที่ ๔	๒๗ พ.ย. ๒๕๖๘
๖	นายไพบูรณ์ พันขารี	สมาชิกสภาฯ หมู่ที่ ๕	๒๗ พ.ย. ๒๕๖๘
๗	นายสัมฤทธิ์ สำขารี	สมาชิกสภาฯ หมู่ที่ ๖	๒๗ พ.ย. ๒๕๖๘
๘	นางกัญญาวีร์ วิจิตขจี	สมาชิกสภาฯ หมู่ที่ ๗	๒๗ พ.ย. ๒๕๖๘
๙	นายอำนาจ แก้วคำไสย์	สมาชิกสภาฯ หมู่ที่ ๘	๒๗ พ.ย. ๒๕๖๘
๑๐	นายสาคร ทองวิเศษ	สมาชิกสภาฯ หมู่ที่ ๑๐	๒๗ พ.ย. ๒๕๖๘
๑๑	นางจันทิ คำสวาสดี	สมาชิกสภาฯ หมู่ที่ ๑๑	๒๗ พ.ย. ๒๕๖๘
๑๒	นายสำอังก์ เกษามา	สมาชิกสภาฯ หมู่ที่ ๑๒	๒๗ พ.ย. ๒๕๖๘

- ๒) คณะผู้บริหาร ทำหน้าที่บริหารกิจการขององค์การบริหารส่วนตำบลตามกฎหมาย ประกอบด้วย นายกองค์การบริหารส่วนตำบล ๑ คน รองนายกองค์การบริหารส่วนตำบล ๒ คน และเลขานุการนายกองค์การบริหารส่วนตำบล จำนวน ๑ คน ซึ่งนายกองค์การบริหารส่วนตำบลเป็นผู้แต่งตั้ง

ที่	ชื่อ-สกุล	ตำแหน่ง/หมู่บ้าน
๑	นายไพรัช เลิศพันธ์	นายกองค์การบริหารส่วนตำบล
๒	นายพิชัย พลทะกลาง	รองนายกองค์การบริหารส่วนตำบล
๓	นายเสรี อธาโส	รองนายกองค์การบริหารส่วนตำบล
๔	นายเตรียม วรภูมิ	เลขานุการนายกองค์การบริหารส่วนตำบล

ตำบลหัวโทนแบ่งการปกครองออกเป็น ๑๒ หมู่บ้าน ประกอบด้วย ผู้นำท้องที่

ที่	ชื่อ-สกุล	ตำแหน่ง/หมู่บ้าน
๑	นายเรณู ศิริเวช	กำนันตำบลหัวโทน
๒	นายมิตรพงษ์ ดีพลางม	ผู้ใหญ่บ้าน หมู่ที่ ๑ บ้านหัวโทน
๓	นางสาวอัญชลี ทองหนองบัว	ผู้ใหญ่บ้าน หมู่ที่ ๓ บ้านหนองพังคี
๔	นายสุนทร เสนกระจ่าย	ผู้ใหญ่บ้าน หมู่ที่ ๔ บ้านโคก
๕	นายพิชิต วิจิตขจี	ผู้ใหญ่บ้าน หมู่ที่ ๕ บ้านสำโรง
๖	นายสุนทร สุดขารี	ผู้ใหญ่บ้าน หมู่ที่ ๖ บ้านหาญหก
๗	นายชัยศิริ คำลอย	ผู้ใหญ่บ้าน หมู่ที่ ๗ บ้านแก่น้อย
๘	นายนิยม พลทะกลาง	ผู้ใหญ่บ้าน หมู่ที่ ๘ บ้านคำบอน
๙	นายมนูญ สุดสังข์	ผู้ใหญ่บ้าน หมู่ที่ ๙ บ้านหัวโทน
๑๐	นายสุระ คำลอย	ผู้ใหญ่บ้าน หมู่ที่ ๑๐ บ้านดอนหอ
๑๑	นายบำนาญ นาเมือง	ผู้ใหญ่บ้าน หมู่ที่ ๑๑ บ้านตากแดด
๑๒	นายสมจิตร์ กำจร	ผู้ใหญ่บ้าน หมู่ที่ ๑๒ บ้านตากแดด

๓. จำนวนประชากร

หมู่ที่	ชื่อหมู่บ้าน	จำนวนครัวเรือน	จำนวนประชากร(คน)		
			ชาย	หญิง	รวม
๑	บ้านหัวโทน	๒๖๐	๓๕๓	๓๙๖	๗๔๙
๒	บ้านตากแดด	๒๐๑	๒๙๙	๓๑๙	๖๑๘
๓	บ้านหนองพังคี	๑๓๕	๒๔๕	๒๗๗	๕๒๒
๔	บ้านโคก	๑๘๙	๓๔๔	๓๖๓	๗๐๗
๕	บ้านสำโรง	๑๑๖	๑๗๑	๑๘๓	๓๕๔
๖	บ้านหาญหก	๕๗	๗๑	๘๘	๑๕๙
๗	บ้านแก่น้อย	๔๗	๘๒	๗๗	๑๕๙
๘	บ้านคำบอน	๑๓๔	๒๓๗	๒๐๓	๔๔๐
๙	บ้านหัวโทน	๑๓๕	๑๘๑	๒๑๐	๓๙๑
๑๐	บ้านดอนหอ	๑๕๓	๒๑๗	๒๑๘	๔๓๕
๑๑	บ้านตากแดด	๑๒๕	๑๖๒	๑๕๖	๓๑๘
๑๒	บ้านตากแดด	๑๔๒	๑๘๖	๒๐๒	๓๘๘
รวม		๑,๖๙๔	๒,๕๔๘	๒,๖๘๙	๕,๒๓๗

ข้อมูลจาก สำนักทะเบียนอำเภอสุวรรณภูมิ: ณ วันที่ ๒๒ เมษายน พ.ศ.๒๕๖๕

๔. สภาพทางสังคม

เป็นสังคมของประชาชนในองค์การบริหารส่วนตำบลหัวโตน เป็นสังคมชนบทกึ่งเมืองประชาชนส่วนใหญ่ดำเนินชีวิตอยู่ในความเรียบง่ายโดยยึดปรัชญาเศรษฐกิจพอเพียง เช่น การปลูกผักสวนครัวรั้วกินได้ ฯ แต่อีกส่วนหนึ่งยังใช้ชีวิตคล้ายกับชุมชนเมืองยังคงต้องการสิ่งอำนวยความสะดวกยึดติดกับวัตถุนิยมมากกว่าโดยแบ่งเป็น ๓ ด้าน ดังนี้

๔.๑ การศึกษา

- โรงเรียนประถมศึกษา ๓ แห่ง
- โรงเรียนมัธยมศึกษา ๒ แห่ง
- ศูนย์การเรียนรู้ชุมชน ๑ แห่ง
- ศูนย์พัฒนาเด็กเล็ก ๓ แห่ง

๔.๒ สถาบันและองค์กรศาสนา

- วัด / สำนักสงฆ์ ๑๐ แห่ง

๔.๓ สาธารณสุข

- โรงพยาบาลส่งเสริมสุขภาพตำบล ๑ แห่ง

๕. ระบบการบริการพื้นฐาน

๕.๑ การคมนาคม

- ถนนผิวจราจรลูกรังจำนวน ๔๒ สาย ซึ่งถนนผิวจราจรลูกรังจะมีปัญหาในช่วงฤดูฝนจะเป็นหลุมเป็นบ่อ

- ถนน คสล. จำนวน ๑๒ หมู่บ้าน
- ถนนลาดยาง จำนวน ๑ สาย

๕.๒ การโทรคมนาคม

- ที่ทำการไปรษณีย์ประจำตำบล ๑ แห่ง

๕.๓ การไฟฟ้า

- ชุมชนมีไฟฟ้าใช้ครบ ๑๒ หมู่บ้าน จำนวน ๑๐๐ %

๖. สภาพทางเศรษฐกิจ

๖.๑ อาชีพ

- อาชีพเกษตรกรรม ๕๖ %
- รับจ้างทั่วไป ๑๐.๘๖%
- ข้าราชการ ๖.๕๗%
- อาชีพอื่นๆ ๒๖.๕๗ %

๑. หน่วยธุรกิจในพื้นที่องค์การบริหารส่วนตำบล

- ปั้มน้ำมันหัวจ่าย ๓ แห่ง,
- โรงงานอุตสาหกรรมตุ๊กตา ๑ แห่ง
- ร้านค้า ๒๐ แห่ง
- โรงสี ๗ แห่ง

- ร้านซ่อมรถ ๔ แห่ง
- ร้านเสริมสวย ๓ แห่ง
- ร้านเกมส์ - แห่ง
- ร้านเย็บผ้า ๒ แห่ง
- กลุ่มอาชีพ มีทั้งหมด ๑๒ กลุ่มอาชีพ

๗. เศรษฐกิจพอเพียงท้องถิ่น (ด้านการเกษตรและแหล่งน้ำ)

๗.๑ แหล่งน้ำธรรมชาติ

ลำน้ำ ลำห้วย	จำนวน	๑๐	แห่ง
บ่อน้ำตื้น	จำนวน	๑	แห่ง

๗.๒ แหล่งน้ำที่สร้างขึ้น

ฝาย	จำนวน	๐	แห่ง
บ่อน้ำตื้น	จำนวน	๑๒	แห่ง

๘. ศาสนา ประเพณี และวัฒนธรรม

๘.๑ ศาสนา ประชาชนในตำบลส่วนใหญ่นับถือศาสนาพุทธ

๘.๒ ประเพณีและงานประจำปี

- ๘.๒.๑ ประเพณีบุญบั้งไฟ
- ๘.๒.๒ ประเพณีลอยกระทง
- ๘.๒.๓ ประเพณีเข้าพรรษา
- ๘.๒.๔ ประเพณีทอดเทียนโฮม
- ๘.๒.๕ ประเพณีกวนข้าวทิพย์
- ๘.๒.๖ ประเพณีสงกรานต์
- ๘.๒.๗ ประเพณีบุญผะเหวด

๘.๓ ภูมิปัญญาท้องถิ่น ภาษาถิ่น

- ๘.๓.๑ การจักสาน
- ๘.๓.๒ การทอผ้าไหม
- ๘.๓.๓ การย้อมสีผ้าไหม
- ๘.๓.๔ การมัดหมี่
- ๘.๓.๕ ศาสนพิธีกรรม
- ๘.๓.๖ หมอลำ - หมอแคน

๘.๔ สินค้าพื้นเมืองและของที่ระลึก

- ๘.๔.๑ ผ้าไหมย้อมสีธรรมชาติ
- ๘.๔.๒ ข้าวหอมมะลิ

๘.๕ วัฒนธรรม

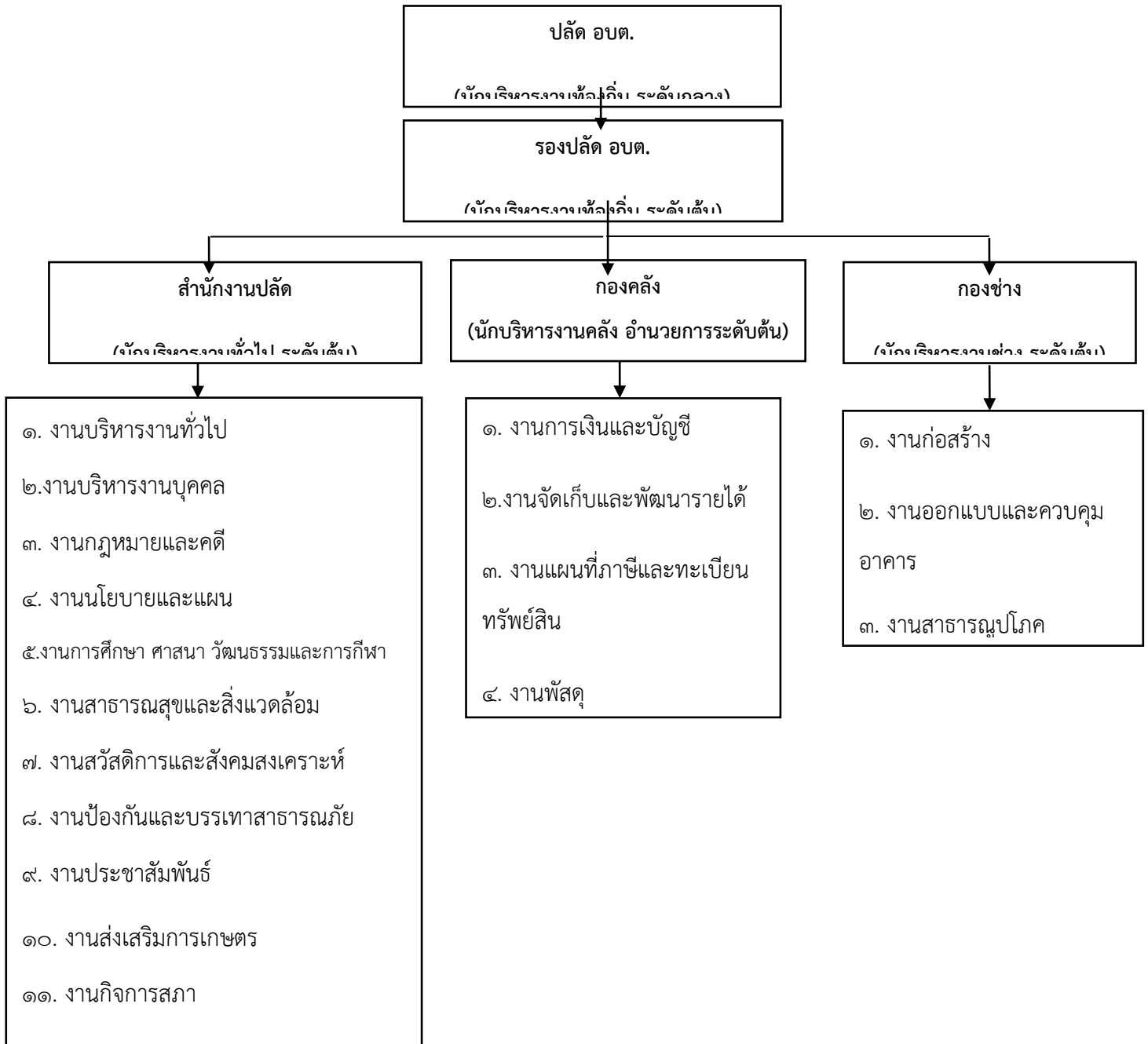
๙. ทรัพยากรธรรมชาติและข้อมูลอื่นๆ

- ๙.๑ ป่าไม้ องค์การบริหารส่วนตำบลหัวโทน จะไม่มีทรัพยากรป่าไม้ แต่จะมีป่าไม้ที่ปลูกเพื่อจำหน่ายคือ ป่ายูคาลิปตัสและต้นยางพารา ที่เป็นพืชเศรษฐกิจของตำบลหัวโทน
- ๙.๒ ภูเขา องค์การบริหารส่วนตำบลหัวโทน เป็นเขตที่ราบไม่มีภูเขา
- ๙.๓ คุณภาพของทรัพยากรธรรมชาติ คุณภาพของทรัพยากรธรรมชาติ ส่วนใหญ่จะเป็นคุณภาพของการปลูกข้าวหอมมะลิ ประชากรส่วนใหญ่ประกอบอาชีพด้านเกษตร คือ การปลูกข้าวหอมมะลิ

ซึ่งเป็นสินค้าสำคัญของอำเภอที่ส่งออกเป็นรายได้หลักของประชาชน จึงเหมาะสมที่จะทำการส่งเสริมเพื่อการส่งออกสู่ตลาด และเป็นแหล่งผลิตผ้าไหมของกลุ่มส่งเสริมอาชีพ

ข้อมูลเกี่ยวกับศักยภาพของท้องถิ่น

โครงสร้างการแบ่งส่วนราชการขององค์การบริหารส่วนตำบลหัวโทน



หมายเหตุ : แนวทางการจัดโครงสร้างส่วนราชการปรากฏตามภาคผนวก

จำนวนบุคลากร พนักงานส่วนตำบล จำนวน ๑๔ คน ลูกจ้างประจำ ๑ คน ข้าราชการครู ๔ คน
พนักงานจ้าง จำนวน ๑๔ คน คนงานทั่วไป ๓ คน จ้างเหมาบริการ จำนวน ๓ คน

- ตำแหน่งในสำนักงานปลัดองค์การบริหารส่วนตำบล พนักงานส่วนตำบล จำนวน ๑๑ คน
ลูกจ้างประจำ ๑ คน ข้าราชการครู ๔ คน พนักงานจ้างตามภารกิจ จำนวน ๔ คน พนักงานจ้างทั่วไป
จำนวน

๔ คน จ้างเหมาบริการ จำนวน ๔ คน

- ตำแหน่งในกองคลัง พนักงานส่วนตำบล จำนวน ๔ คน พนักงานจ้างตามภารกิจ จำนวน ๓
คน

คน

พนักงานจ้างทั่วไป จำนวน ๒ คน

ลำดับ	ชื่อ - สกุล	ตำแหน่ง
สำนักงานปลัดองค์การบริหารส่วนตำบล		
๑.	นายสุทัศน์ แวงหินกอง	รองปลัด อบต. รักษาการแทน ปลัด อบต.
๒.	นางสาวพรทิพย์ เกษามา	หัวหน้าสำนักปลัด อบต.
๓.	นางโสภภาพร นามสว่าง	นิติกรชำนาญการ
๔.	นางรจนาจ ศรีวงศ์	นักวิชาการสาธารณสุขชำนาญการ
๕.	นางดวงจิต มะสินนท์	นักพัฒนาชุมชนชำนาญการ
๖.	นางวิภาวดี ศิลาเณร	นักประชาสัมพันธ์ชำนาญการ
๗.	นายจิรวัดน์ ปั่นงาม	นักทรัพยากรบุคคลชำนาญการ
๘.	นางเพชรรัตน์ มโนรัตน์	นักวิเคราะห์นโยบายและแผนชำนาญการ
๙.	นางนุชนากฎ ปเรียนนท์	นักจัดการงานทั่วไปชำนาญการ
๑๐.	นางสาวอาทิตย์ยา สมศิลา	นักวิชาการศึกษาปฏิบัติการ
๑๑.	นายธีระพงษ์ หมั่นหนองทุ่ม	นักพัฒนาชุมชนปฏิบัติการ
๑๒.	นายพีรตน์ย์ อโนราช	เจ้าพนักงานธุรการ
๑๓.	นางเจนจิรา จำปาคำ	ครู
๑๔.	นางวงศ์เดือน ปาณะดิษ	ครู
๑๕.	นางดวงจันทร์ คำลอย	ครู
๑๖.	นางอัจฉรา ช้อนเพชร	ครู
๑๗.	นายศิริพงษ์ บุตรฮาด	ผู้ช่วยนักวิชาการเกษตร
๑๘.	นายเอกพันธ์ พรหมสอน	ผู้ช่วยเจ้าพนักงานป้องกันและบรรเทาสาธารณภัย
๑๙.	นายปัญญา โพธิ์น้ำเที่ยง	ผู้ช่วยเจ้าพนักงานพัฒนาชุมชน
๒๐.	นางพรรณกรณีย์ ทองวิเศษ	ผู้ช่วยเจ้าพนักงานธุรการ
๒๑.	นายสุจิต เกษามา	พนักงานขับรถยนต์
๒๒.	นายเทียนชัย จุ่นหัวโตน	พนักงานจ้างทั่วไป
๒๓.	นางสาวชลริน รัตนโสภาก	พนักงานจ้างทั่วไป
๒๔.	นางละออง จุ่นหัวโตน	แม่บ้าน(จ้างเหมาบริการ)
๒๕.	นางเสียม แก้วคำไสย์	แม่บ้าน(จ้างเหมาบริการ)
๒๖.	นางสาวมะณี รังไสย์	แม่บ้าน(จ้างเหมาบริการ)
๒๗.	นางอรุณี ศรีตะวัน	ผู้ดูแลเด็ก(จ้างเหมาบริการ)
๒๘.	นางวัชรินทร์ จันทะศักดิ์	ผู้ดูแลเด็ก(จ้างเหมาบริการ)
๒๙.	นางพิศมัย คำลอย	ผู้ดูแลเด็ก(จ้างเหมาบริการ)

กองคลัง		
๑	นางสาวณัฐกานต์ ทอยยศ	ผู้อำนวยการกองคลัง
๒	นางสาวปัญญาพัฒน์ เวียงซ้อง	นักวิชาการเงินและบัญชีชำนาญการ
๓	นางมนัสดา อโนราช	เจ้าพนักงานพัสดุชำนาญการ
๔	นางสาวอุลลยพร รังไสย	เจ้าพนักงานจัดเก็บรายได้
๕	นางสาววิภาพรรณ หาญศึก	ผู้ช่วยเจ้าพนักงานจัดเก็บรายได้
๖	นางพรทิวา สุดขารี	ผู้ช่วยเจ้าพนักงานพัสดุ
๖	นางสาวสุพาศณี แก้วคำไสย	ผู้ช่วยเจ้าพนักงานพัสดุ
กองช่าง		
๑	นายไพฑูลย์ อะทาโส	ผู้อำนวยการกองช่าง
๒	นายสุรศิลป์ ภูหินกอง	นายช่างโยธา
๓	นายโชคชัย มาสขาว	ผู้ช่วยนายช่างโยธา
๔	นางเฉลิมศักดิ์ สุดขารี	ผู้ช่วยนายช่างไฟฟ้า
๕	นายนนท์ มะสินนท์	ช่างปูน
๖	นายอนันต์ ศรีนนท์	พนักงานจ้างทั่วไป
๗	นายพงษ์พันธ์ จันทร์หัวโทน	พนักงานจ้างทั่วไป
๘	นายอนุวัฒน์ จันทร์หัวโทน	พนักงานจ้างทั่วไป

รายได้ขององค์การบริหารส่วนตำบลหัวโทน

ที่มาของงบประมาณ	จำนวนเงิน(บาท)
งบประมาณประจำปี ๒๕๖๔	บาท แยกเป็น
- รายได้ที่จัดเก็บเอง	๓๑๑,๐๐๐.๐๐ บาท
ภาษีอากร	๗๕,๐๐๐.๐๐ บาท
ค่าธรรมเนียมค่าปรับและใบอนุญาต	๓๓,๕๐๐.๐๐ บาท
รายได้จากทรัพย์สิน	๔๐,๕๐๐.๐๐ บาท
รายได้เบ็ดเตล็ด	๑๖๒,๐๐๐.- บาท
- รายได้ส่วนรัฐบาลจัดเก็บและจัดสรรให้(ภาษีจัดสรร)	๑๖,๐๗๗,๐๐๐.๐๐ บาท
- เงินอุดหนุนจากรัฐบาล(อุดหนุนทั่วไป)	๑๗,๓๒๙,๒๐๐.- บาท
- รายได้อื่นๆ-..... บาท
- เงินอุดหนุนเฉพาะกิจ-..... บาท



รายงานผลการดำเนินงานตามแผนส่งเสริมการท่องเที่ยว

ประจำปีงบประมาณ 2565



องค์การบริหารส่วนตำบลหัวโทน อำเภอสุวรรณภูมิ จังหวัดร้อยเอ็ด



บันทึกข้อความ

ส่วนราชการ สำนักงานปลัด องค์การบริหารส่วนตำบลหัวโทน

ที่ รอ 88001

วันที่ 29 กันยายน 2565

เรื่อง รายงานผลการดำเนินการตามแผนส่งเสริมการท่องเที่ยว ประจำปีงบประมาณ 2565

เรียน นายองค์การบริหารส่วนตำบลหัวโทน

1. เรื่องเดิม

ตามที่องค์การบริหารส่วนตำบลหัวโทน ได้จัดทำแผนส่งเสริมการท่องเที่ยว ประจำปีงบประมาณ 2565 เพื่อใช้เป็นเครื่องมือกรอบทิศทางการพัฒนาการท่องเที่ยวภายในตำบลหัวโทน อำเภอสุวรรณภูมิ จังหวัดร้อยเอ็ด สามารถนำกลยุทธ์ไปแปลงเป็นนโยบายในการพัฒนาส่งเสริมการท่องเที่ยวอย่างถูกต้อง

2. ข้อเท็จจริง

ด้วยสำนักปลัดองค์การบริหารส่วนตำบลหัวโทน ได้ดำเนินงานตามแผนส่งเสริมการท่องเที่ยว ประจำปีงบประมาณ 2565 เรียบร้อยแล้ว จึงขอรายงานผลการดำเนินงานตามแผนฯต่อไป

จึงเรียนมาเพื่อโปรดทราบ

(นางวิภาวดี ศิลาเนตร)

นักวิชาการประชาสัมพันธ์

ความเห็นของหัวหน้าสำนักปลัด

.....

(นางสาวพรทิพย์ เกษามา)

หัวหน้าสำนักปลัด

ความเห็นของปลัดองค์การบริหารส่วนตำบล

.....

(นายสุทัศน์ แวงหินกอง)

รองปลัดองค์การบริหารส่วนตำบลหัวโทน รักษาราชการแทน
ปลัดองค์การบริหารส่วนตำบลหัวโทน

คำสั่งนายองค์การบริหารส่วนตำบล

.....

(นายไพรัช เลิศพันธ์)

นายองค์การบริหารส่วนตำบลหัวโทน

บทที่ ๒

การวิเคราะห์ศักยภาพและเป้าหมายการท่องเที่ยว

นโยบายการพัฒนาด้านทรัพยากรธรรมชาติและสิ่งแวดล้อมธรรมชาติ

๑. พัฒนาแหล่งทรัพยากรธรรมชาติที่มีอยู่ให้เป็นแหล่งท่องเที่ยว เช่น ปรับปรุงภูมิทัศน์และเส้นทางและเส้นทางท่องเที่ยวให้พร้อม ตลอดจนส่งเสริมการจัดการท่องเที่ยวเชื่อมโยงกับอาชีพการเกษตรในพื้นที่ที่มีศักยภาพตามวิถีชุมชน
๒. ส่งเสริมการปลูกต้นไม้ทั้งไม้ยืนต้น ไม้ดอก ไม้ประดับ ภายในองค์การบริหารส่วนตำบลหัวโตน
๓. สร้างจิตสำนึกของประชาชนให้รักและช่วยกันรักษาทรัพยากร ธรรมชาติและสิ่งแวดล้อมโดยการให้เข้ามามีส่วนร่วมในการรับผิดชอบ

การพัฒนาและการส่งเสริมการท่องเที่ยว

๑. การส่งเสริมการพัฒนาโครงสร้างพื้นฐานที่สนับสนุนการท่องเที่ยวและเร่งรัดการปรับปรุงมาตรฐานในเรื่องอำนวยความสะดวกความปลอดภัยและสุขอนามัย
๒. พัฒนา บุรณะ และฟื้นฟูแหล่งท่องเที่ยวทางธรรมชาติ ศาสนาละวัฒนธรรมเดิมที่มีอยู่แล้วส่งเสริมการพัฒนาแหล่งท่องเที่ยวใหม่ที่มีศักยภาพสามารถเชื่อมโยงธรรมชาติ ศิลปวัฒนธรรมและวิถีชีวิตของชุมชน
๓. ส่งเสริม สนับสนุนตลาดนักท่องเที่ยวภายในพื้นที่และภายในจังหวัด
๔. ส่งเสริมกิจกรรมและรูปแบบการท่องเที่ยวเพื่อสร้างคุณค่าและมูลค่าเพิ่มทางการท่องเที่ยว
๕. การผลักดันความร่วมมือของหน่วยงานต่างๆ เพื่อให้บริการนักท่องเที่ยวอย่างมีคุณภาพ
๖. การพัฒนาการตลาดและประชาสัมพันธ์เพื่อยกระดับแหล่งท่องเที่ยวให้เป็นที่รู้จัก

เป้าหมายการท่องเที่ยวขององค์การบริหารส่วนตำบลหัวโตน

๑. ร่วมกันสร้างเป้าหมายที่เราต้องการ ต้องการเห็นการท่องเที่ยวของเราเป็นเช่นไร

-มีนักท่องเที่ยวเข้ามาเยี่ยมชมแหล่งท่องเที่ยวตามธรรมชาติ

-อยากให้ตำบลหัวโตนเป็นแหล่งท่องเที่ยวทางธรรมชาติ และแหล่งท่องเที่ยวทางการเกษตรอย่างเต็มรูปแบบ

-ชาวตำบลหัวโตนมีแหล่งรายได้ทางการท่องเที่ยวเสริม

-อยากให้นักท่องเที่ยวประทับใจในสินค้าและบริการในชุมชน

-อยากให้คนในชุมชนมีจิตสำนึกในการอนุรักษ์แหล่งท่องเที่ยว ช่วยกันดูแลรักษาทรัพยากรธรรมชาติ

-อยากให้แหล่งท่องเที่ยวในพื้นที่ตำบลหัวโตนเป็นที่รู้จัก

มิติด้านสิ่งแวดล้อม

- อยากให้ประชาชนในชุมชนเอื้อเฟื้อกันเหมือนในอดีต
- อยากให้ป่าไม้อุดมสมบูรณ์

มิติในด้านเศรษฐกิจ

- คนในท้องถิ่นมีงานทำ เศรษฐกิจในชุมชนดี
- ไม่มีปัญหาทางสังคม คนในชุมชนมีความสุข
- ชุมชนที่มีชื่อเสียงเป็นที่รู้จักกันทั่วไป

ด้านการบริหารจัดการ ในด้านผู้นำและโครงสร้างองค์กร เพื่อให้การวางแผนพัฒนาการท่องเที่ยวไปสู่การปฏิบัติ ชุมชนควรจัดตั้งคณะกรรมการขึ้นมาชุดหนึ่ง ทำหน้าที่เป็นตัวแทนของคนในชุมชนในการขับเคลื่อนโครงการ เพื่อวางแผนและประสานงานติดต่อระหว่างชุมชน องค์กรบริหารส่วนตำบลหัวโทน และหน่วยงานที่เกี่ยวข้อง

นอกจากนี้ เพื่อให้ทุกกลุ่มได้เข้ามามีบทบาทและทำงานร่วมกันในการพัฒนาชุมชนของตนเองคณะกรรมการชุดดังกล่าว ควรจัดตั้งด้วยระบบโควตา กล่าวคือ ให้แต่ละกลุ่มส่งตัวแทนที่มีความเหมาะสมเข้ามาทำงาน คณะกรรมการทุกหมู่บ้าน ประกอบด้วยฝ่ายต่างๆดังนี้

ฝ่าย	หน้าที่และความรับผิดชอบ
๑ ฝ่ายประชาสัมพันธ์และการตลาด	เชื่อมโยงกิจกรรมการท่องเที่ยวของประชาชนในชุมชน สื่อสารภายในชุมชน สร้างกิจกรรมการตลาดเพื่อดึงดูดนักท่องเที่ยวติดต่อประสานงานกับหน่วยงานต่างๆทั้งรัฐและเอกชน
๒.ฝ่ายการเงินและบัญชี	จัดทำระบบการเงิน บัญชีรายรับรายจ่าย ดูแลทรัพย์สินของคณะกรรมการ (ถ้ามี)
๓.ฝ่ายวิชาการ	ศึกษา ค้นคว้า และรวบรวมเรื่องราวต่างๆของชุมชนเพื่อนำมาเป็นข้อมูลด้านการท่องเที่ยว เก็บรวบรวมไว้อย่างเฝ้าระวังและเป็นระบบ เพื่อให้มีการศึกษา และเผยแพร่
๔.ฝ่ายพัฒนาและควบคุมมาตรฐานสินค้า	ออกแบบเส้นทางการท่องเที่ยวให้ครบวงจร นำเสนอรูปแบบการท่องเที่ยว และให้บริการนักท่องเที่ยวให้มีมาตรฐาน และคงความเป็นเอกลักษณ์ของชุมชนเอาไว้
๕.ฝ่ายดูแลสถานที่ บำรุงรักษาสิ่งแวดล้อม และปรับปรุงภูมิทัศน์	บำรุงรักษาธรรมชาติ และสิ่งแวดล้อมของชุมชนเอาไว้ปรับปรุงภูมิทัศน์ สร้างซ่อมแซม ปรับปรุงอาคารสถานที่ห้องน้ำ ถนน ระบบการบำบัดน้ำเสีย และประสานขอรับการช่วยเหลือจากหน่วยงานทางนอก
๖.ฝ่ายสาธารณสุข	ให้รู้ด้านสุขศึกษา การปฐมพยาบาลเบื้องต้น ด้านการประกอบการอาหาร การสาธารณสุขทั่วไป รมณรงค์ให้คนในชุมชนใส่ใจเรื่องความสะอาด
๗.ฝ่ายทะเบียน	พัฒนาระบบฐานข้อมูลด้านการท่องเที่ยวและการให้บริการในด้านต่างๆในชุมชน เช่นแหล่งท่องเที่ยว สถานประกอบการและผู้ประกอบการฯ
๘. ฝ่ายรักษาความปลอดภัย	ดูแลความปลอดภัยภายในชุมชน เช่น การจัดเวรยาม การป้องกันและบรรเทาสาธารณภัย รวบรวมข้อมูลและพัฒนาฐานข้อมูลอย่างเป็นระบบ
๙.ฝ่ายพัฒนาสังคม	สร้างทัศนคติที่ดีของชุมชนและภาคีต่อการจัดการท่องเที่ยวระดับชุมชน ประสานความเข้าใจ การวางแผนและการจัดทำโครงการพัฒนาชุมชน และขอความช่วยเหลือจากหน่วยงานราชการ

